

使用手冊

plustek



MultiManager

- ✓ 設定
- ✓ 使用方法

© 2011 版權所有，翻印必究。未經允許不得翻印本手冊其中任何一部份。

本手冊內容提及之公司名稱和註冊商標均屬於各公司和所有者。

本手冊中所有內容都經過仔細考證，儘管如此，我們不排除可能由於疏忽、偶然情形或其他原因造成本手冊出現錯誤、遺漏、或不恰當表述，我們對這類錯誤、遺漏或不恰當表述不承擔任何責任和義務。本手冊內容若有更動，恕不另行通知。

本公司 NVR 產品應使用於合法用途，某些國家或州當地法律明文禁止該等產品的某些特定的用途，例如因特定目的地而秘密進行錄製聲音或影像訊息。如果對該產品被建議的使用方式合法有疑問，請諮詢當地法律顧問後再行使用。

本使用手冊的螢幕圖例使用 Windows XP 畫面。若您使用的系統是 Windows 2000、Vista 或 7，您螢幕上的實際畫面會略有不同，但功能是一樣的。

目錄

簡介.....	1
關於本使用手冊.....	1
本手冊所使用的標示.....	1
系統需求.....	1
第一章. 快速開始.....	2
NVR.....	2
新增.....	3
修改.....	3
刪除.....	3
連結頻道.....	4
開啓及結束程式.....	5
第二章. 設定MULTIMANAGER.....	6
畫面.....	6
儲存資料夾.....	6
介面語言.....	6
保持最後設定.....	6
即時預覽串流協定.....	8
放大收到警報之畫面.....	8
MultiManager縮至系統列時不顯示訊息提醒！.....	8
儲存所有設定和備份資訊至MultiManager-Setting.reg和 MultiManager-Backup.reg.....	8
NVR.....	9
新增.....	9
修改.....	9
刪除.....	9
備份排程.....	10
排程.....	10
根目錄.....	11
碟區.....	11
備份後刪除.....	11
保持錄影速率.....	12
空間不足時覆寫.....	12
使用者.....	12
新增.....	12
修改.....	13
刪除.....	13
關於.....	13
第三章. 如何使用MULTIMANAGER.....	14
連結和移除頻道.....	15
連結頻道.....	15

<i>移除頻道</i>	16
即時預覽頻道影像	16
<i>攝影機控制按鍵</i>	17
<i>顯示按鍵</i>	19
<i>清除警報狀態</i>	20
<i>清除所有警報狀態</i>	20
新增頻道攝影機位置地圖	20
播放錄影資料	22
規格	26
聯繫PLUSTEK	27

簡介

NVR MultiManager 程式為 NVR 相關應用程式，可彈性管理操作 NVR (Network Video Recorder)裝置。

NVR MultiManager 程式可讓您以有效率的方式即時預覽連線的 NVR 影像。使用 NVR MultiManager 程式，您可從不同的 NVR 裝置連線數個頻道進行即時預覽及播放錄影檔案。

本程式可讓您依照自己所須的設定備份 NVR 影像。使用本程式，您可對數台 NVR 裝置設定備份排程或者手動編輯進行備份。

關於本使用手冊

本使用手冊提供操作步驟和圖例說明如何設定您的 NVR 相關應用程式。本手冊先假設使用者已熟悉 Microsoft Windows 2000, XP, Vista 和 7。如果您還不熟悉，我們建議您先參閱 Microsoft Windows 的使用手冊，有了更進一步的瞭解後，再使用您的 NVR 相關應用程式。

在本章節中，除列出本手冊的大綱外，還說明了產品的最低系統需求。

第一章說明如何快速使用 NVR MultiManager。

第二章說明如何詳細設定 NVR MultiManager。

第三章說明如何使用 NVR MultiManager。

本手冊所使用的標示

粗體 — 代表指令或電腦螢幕上出現的內容。

系統需求

建議與 NVR 相關應用程式一同運作的個人電腦或網路，必須符合以下的需求：


作業系統	與 Microsoft® Windows® 2000 專業版、XP 家庭版或專業版、Vista、7 相容
CPU	處理器速度 Intel Pentium® 4 或以上
網路協定	已安裝 TCP/IP 網路協定 (DHCP, Static IP, DDNS, SMTP)
RAM	256 MB (建議安裝 512 MB 記憶體或更高容量)
區域網路(Ethernet) 介面	10/100 Mbps 的網路(Ethernet)介面卡和 Category 5 網路連接線
其他	CD-ROM/DVD 光碟機，支援 16 位元以上色彩的顯示卡，800 MB 的免費硬碟空間

第一章. 快速開始

在您啓動 **MultiManager** 程式之前，請先安裝“vcredist_x86.exe”及“xvid_codec”應用檔案。

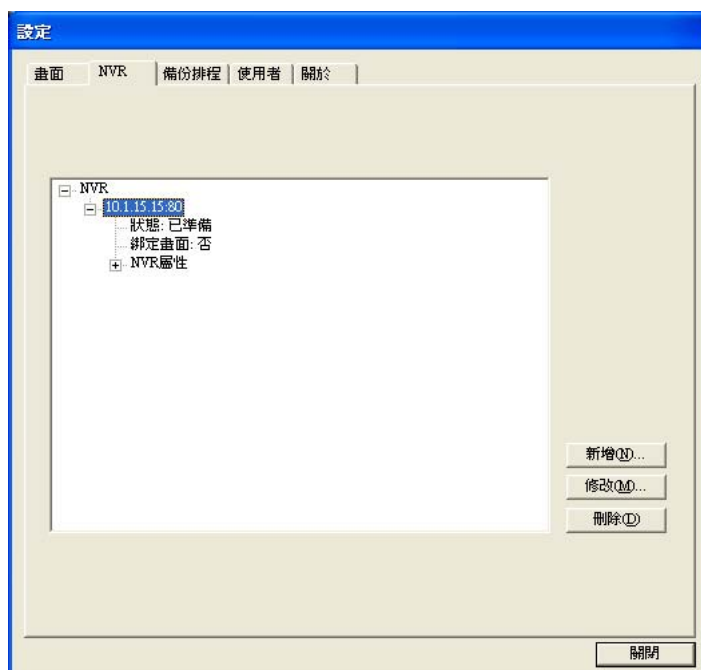
由 Windows 的**開始**功能表，點選**所有程式 > Plustek Inc > Plustek NVR Utility > MultiManager** 即可開啓本程式。**登入**畫面隨即出現。**admin** 和 **admin** 是您首次以管理者身份登入本程式時，系統預設的**使用者名稱**和**密碼**。點擊**確定**按鈕即可開始進行設定。



- **記住使用者名稱 / 密碼:** 如果您希望您的使用者名稱及密碼被記住，請勾選此選項。
- **自動登入:** 如果您希望電腦開機時自動登入本程式，請勾選此選項。
 - a. 由 Windows 的**開始**功能表，點選**所有程式 > Plustek > Multimanager >**即可看到 **MultiManager**，右鍵單擊在 **MultiManager** 上，從彈出的目錄中點選**建立捷徑**以複製一個捷徑。
 - b. 拖拉本程式捷徑到**所有程式**目錄下的**啓動**資料夾裡，當電腦開機時即可自動啓動本程式。
- **自動縮至系統列:** 如果您希望本程式自動縮至系統列，請勾選此選項。

NVR

在**設定**視窗中點選 **NVR** 頁面。在此頁面中您可以手動新增可供使用的 **NVR**，變更目前使用中的 **NVR** 資訊及刪除在本程式中不再需要使用的 **NVR**。



新增

按 **新增(N)...** 按鍵以手動新增可供使用的 NVR。輸入 **IP 位址**、**網路埠**、**使用者名稱**、**密碼**及**密碼確認**然後按**確定**完成此設定。

修改

按 **修改(M)...** 按鍵以變更目前使用中的 NVR 資訊。您可以更改**網路埠**、**使用者名稱**、**密碼**及**密碼確認**然後按**確定**完成此設定。

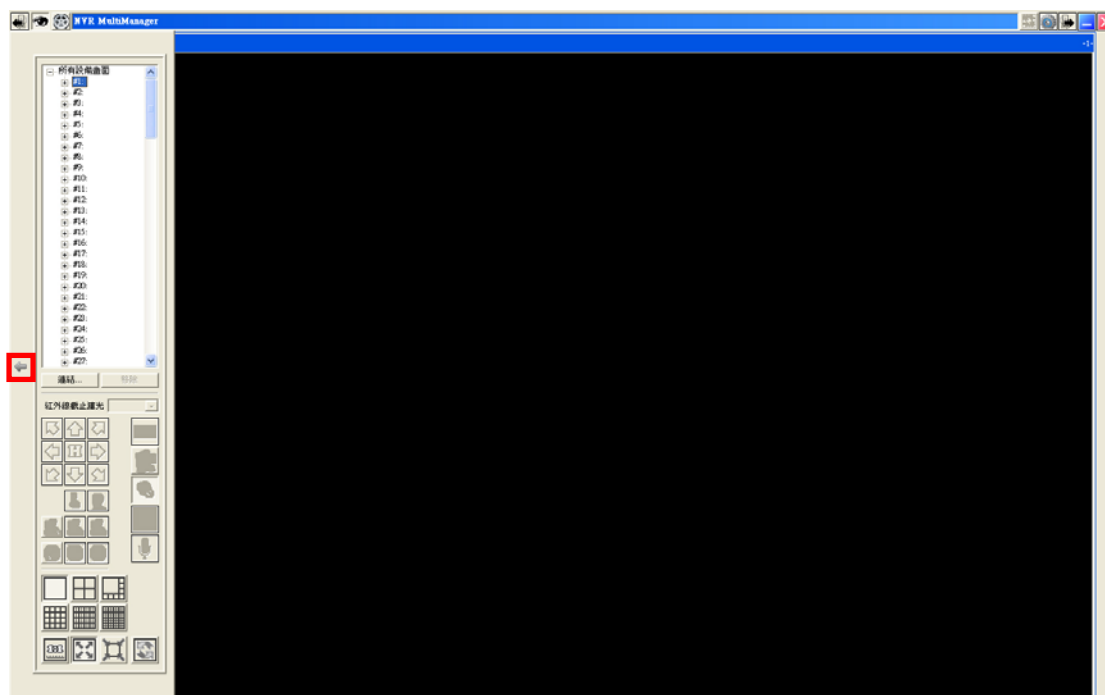
刪除

按 **刪除(D)** 按鍵以刪除不需要使用的 NVR。選取不需要的 NVR 裝置，在視窗中點擊**刪除**按鍵將刪除所選的 NVR 裝置。


點擊**關閉**按鍵離開**設定**視窗。

連結頻道

點擊視窗兩側的  或  按鍵顯示控制面板。

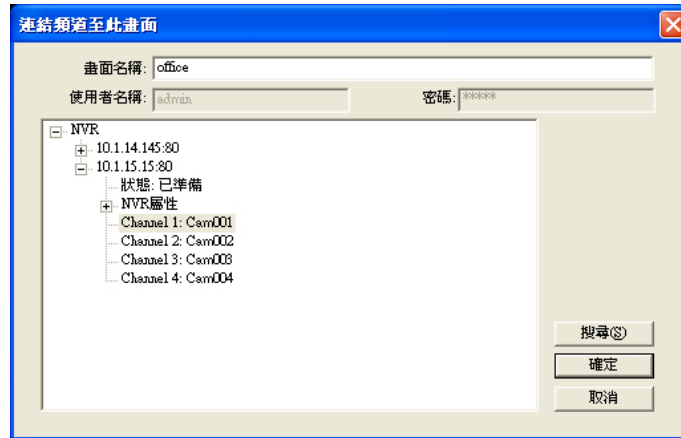


您可以連結數台位於不同位置 NVR 裝置的頻道影像。

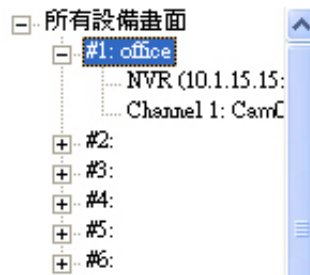
1. 在頻道清單中點擊您想連結頻道的號碼，然後按  按鍵。



2. 連結頻道至此畫面視窗立即出現，您可以選擇以下任意一種方式來連接頻道：
 - a. 點擊二次所需的 NVR 裝置以連接可使用的即時預覽頻道。從選定的 NVR 清單中選取所需連結的頻道，輸入畫面名稱然後按確定按鍵。
 - b. 按搜尋按鍵以自動偵測連線的 NVR 裝置。點擊二次所需的 NVR 裝置以連接可使用的即時預覽頻道。從選定的 NVR 清單中選取所需連結的頻道，輸入畫面名稱、使用者名稱及密碼然後按確定按鍵。



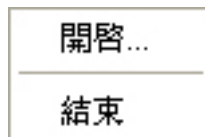
3. 當號碼後方顯示**畫面名稱**並顯示頻道資訊時，表示頻道已連結成功。



設定完成之後，您可以開始使用本程式即時預覽頻道影像。


開啓及結束程式

按  按鍵並不會離開本程式，MultiManager 將只會顯示在系統列中並繼續執行備份工作。按滑鼠右鍵點選系統列上的  圖示即可開啓功能表，您可以：



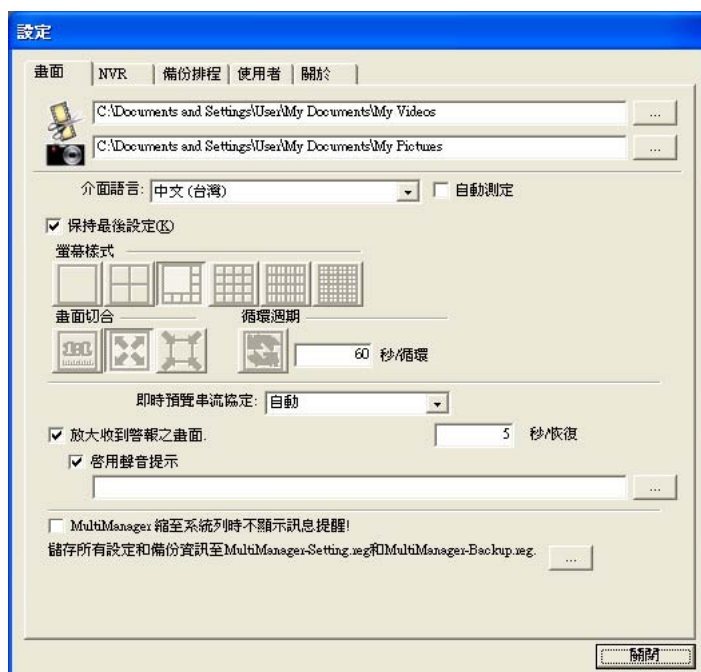
- 從開啓功能表中點選「開啓」以顯示本程式視窗。
- 從開啓功能表中點選「結束」以離開本程式。

第二章. 設定MultiManager

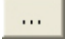
在主畫面的右上方點擊  按鍵以顯示**設定**視窗，總共有五個頁面可供選擇：**畫面**、**NVR**、**備份排程**、**使用者**及**關於**。您可在此視窗中開始進行設定。

畫面

在**設定**視窗中點選**畫面**頁面。在此頁面中您可以選擇手動備份影片及照片的儲存資料夾，決定程式語言及影片顯示方式。



儲存資料夾

如需要重新選擇或修改儲存位置，點選  按鍵在隨即開啓的對話方塊中瀏覽所需存檔的儲存位置。所有手動備份的影片和照片將儲存到此處顯示的資料夾。

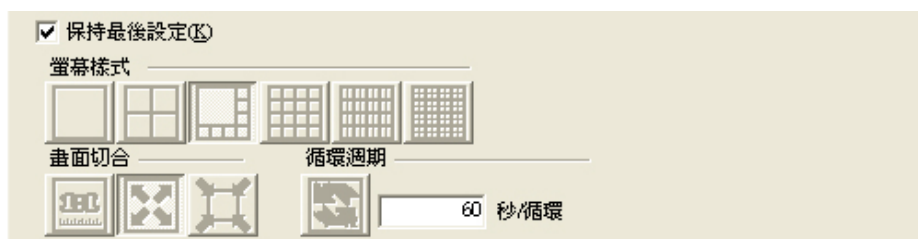


介面語言

點選下拉選單可選擇程式語言。您可勾選**自動測定**即可依作業系統語言來決定程式語言。您必須重新啓動本程式才能讓設定生效。

保持最後設定

勾選此選項以保留最後一次**螢幕樣式**，**畫面切合**及**循環週期**的設定。不勾選此選項可進行個別設定。您必須重新啓動本程式才能讓設定生效。






每個按鍵及其對應功能詳列如下：


螢幕樣式

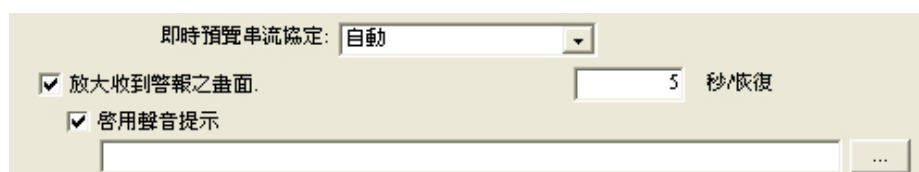
按鍵	功能
 顯示 1 個畫面	每次顯示一個即時預覽頻道
 顯示 4 個畫面	每次顯示四個即時預覽頻道
 顯示 8 個畫面	每次顯示八個即時預覽頻道
 顯示 16 個畫面	每次顯示十六個即時預覽頻道
 顯示 32 個畫面	每次顯示三十二個即時預覽頻道
 顯示 64 個畫面	每次顯示六十四個即時預覽頻道

畫面切合

按鍵	功能
 實際大小	以原影像比例顯示即時預覽頻道
 符合畫面大小	以符合目前視窗大小影像顯示即時預覽頻道
 僅縮小過大畫面	即時預覽頻道影像依目前視窗大小來決定以縮小影像或以原影像比例顯示

循環週期

按鍵	功能
 畫面群組循環	啓動或取消群組循環。點選此按鍵以啓動群組循環。所有即時預覽的影像會一個頁面接著一個頁面輪流顯示。輸入循環間隔時間以設定群組循環間隔時間，最小的時間間隔爲 10 秒。




即時預覽串流協定

- **自動:**本程式支援 RTP 使用多點傳輸(Multicasting)。
- **RTP 使用 HTTP 傳輸:** 本程式支援 RTP 使用 HTTP 傳輸，選擇此選項可讓本程式即時預覽視窗透過標準的 HTTP 埠 80 連線觀看。



放大收到警報之畫面

勾選此選項以放大收到警報之畫面。輸入時間以設定畫面放大的時間，時間結束後放大的畫面即恢復成原來的畫面大小。


啓用聲音提示

當**放大收到警報之畫面**選項已被勾選時，您可勾選此選項，點選  按鍵在隨即開啓的對話方塊中瀏覽並上傳所需的聲音提示檔案。在放大收到警報之畫面的同時，此聲音提示將同步播放。

MultiManager縮至系統列時不顯示訊息提醒！

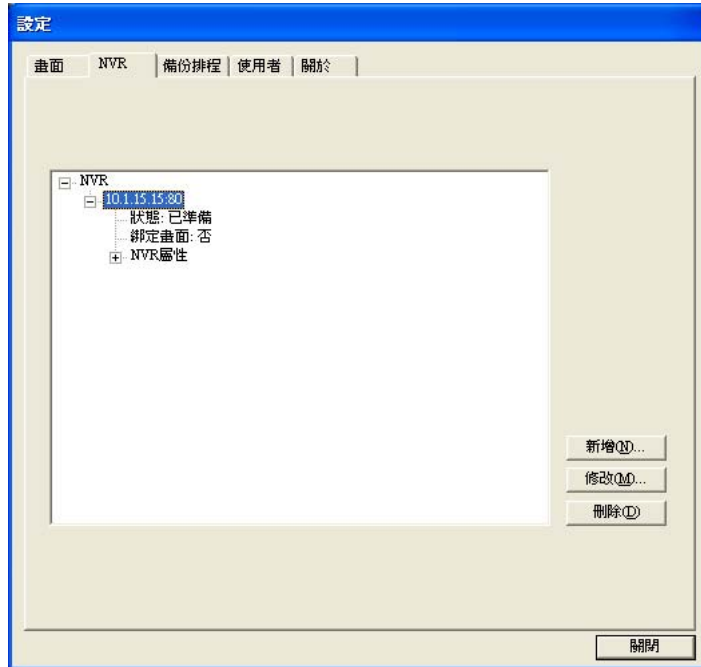
當您按視窗上的  按鍵，如果您不希望程式彈出**縮至系統列通知**請勾選此選項。按  按鍵並不會離開本程式，MultiManager 將只會顯示在系統列中並繼續執行備份工作。您可以按右鍵點選系統列上的圖示顯示功能表，或按兩下系統列上的圖示開啓本程式。

儲存所有設定和備份資訊至MultiManager-Setting.reg和MultiManager-Backup.reg

點選  按鍵，在隨即開啓的對話方塊中瀏覽所需存檔的儲存位置。

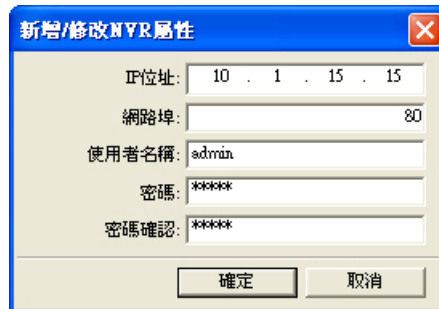
NVR

在設定視窗中點選 **NVR** 頁面。在此頁面中您可以手動新增可供使用的 NVR，變更目前正在使用中的 NVR 資訊及刪除在本程式中不再需要使用的 NVR。



新增

按 **新增...** 按鈕以手動新增可供使用的 NVR。輸入 IP 位址、網路埠、使用者名稱、密碼及密碼確認然後按**確定**完成此設定。



修改

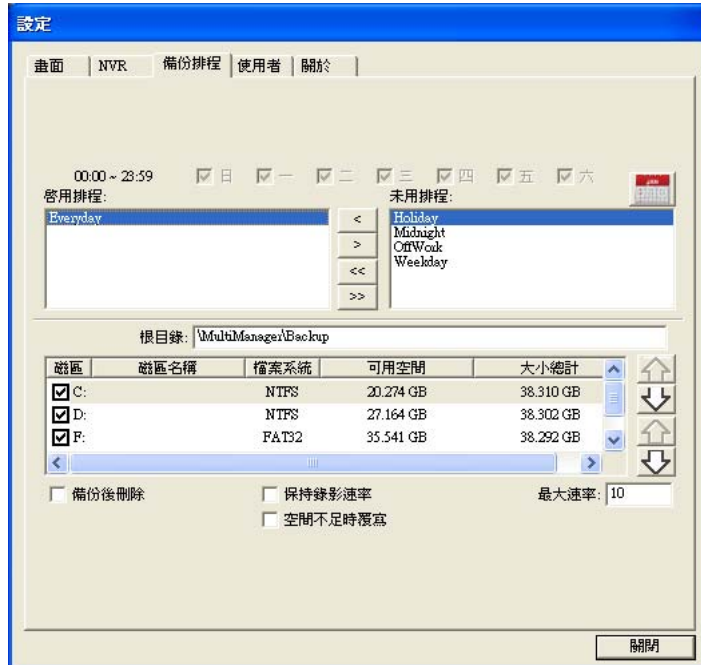
按 **修改...** 按鈕以變更目前正在使用中的 NVR 資訊。您可以更改網路埠、使用者名稱、密碼及密碼確認然後按**確定**完成此設定。

刪除


按 **刪除** 按鈕以刪除不需要使用的 NVR。選取不需要的 NVR 裝置，在視窗中點擊刪除按鈕將刪除所選的 NVR 裝置。

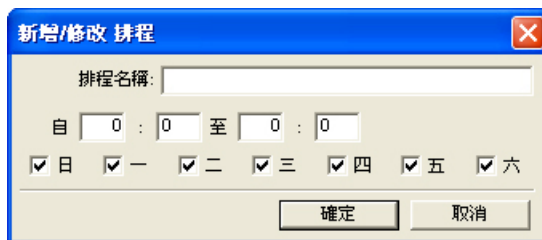
備份排程

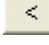
在設定視窗中點選**備份排程**頁面。在此頁面中您可以設定備份排程，決定**根目錄**，以及設定備份 NVR 所要使用的硬碟優先順序。

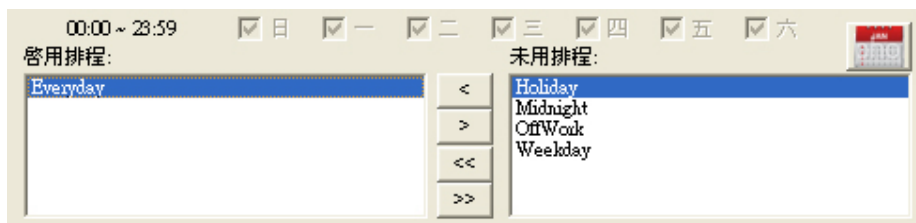


排程

按  按鍵開啓**排程管理**視窗，點擊**新增**以設定備份排程。輸入**排程名稱**，開始及結束時間，接著勾選所需備份的日子然後按**確定**完成此設定。在**排程管理**視窗中，點擊**修改**以修改所選項目，點擊**刪除**以刪除所選項目。



新增的排程將會顯示在**未用排程**欄中，您可以按  按鍵將所選項目移到**啟用排程**欄中以啓動此備份排程。







每個按鍵及其對應功能詳列如下：

按鍵	功能
	將所選項目從 未用排程 欄移到 啓用排程 欄中。
	將所選項目從 啓用排程 欄移到 未用排程 欄中。
	將所有項目從 未用排程 欄移到 啓用排程 欄中。
	將所有項目從 啓用排程 欄移到 未用排程 欄中。

根目錄





在**碟區**清單上方輸入**根目錄**名稱以新增 **NVR** 備份儲存資料夾在所勾選的硬碟裡。所有 **NVR** 備份排程錄影資料都會儲存在此資料夾中。

碟區

在**碟區**清單中，您可設定備份 **NVR** 錄影資料所要使用的硬碟優先順序。**NVR** 錄影資料將只被儲存在您所勾選的硬碟裡，依照硬碟清單中由上往下所列的硬碟次序儲存錄影資料。被勾選超過兩個以上硬碟時，點擊 、、 或  按鍵往上或往下移動所選項目。如果您只勾選一個硬碟，您所選取的項目將會被移動到清單最上方的位置。當您所勾選的硬碟空間不夠時，本程式將不再執行自動備份。

磁區	磁區名稱	檔案系統	可用空間	大小總計	
<input checked="" type="checkbox"/>	C:	NTFS	537.708 MB	38.310 GB	
<input checked="" type="checkbox"/>	D:	NTFS	33.152 GB	38.302 GB	
<input checked="" type="checkbox"/>	F:	FAT32	33.510 GB	38.292 GB	
					

每個按鍵及其對應功能詳列如下：

按鍵	功能
	將所選項目移到最上層
	將所選項目移到最下層
	向上移動所選項目
	向下移動所選項目

備份後刪除

勾選此選項則在備份完成後刪除原始檔案。

保持錄影速率

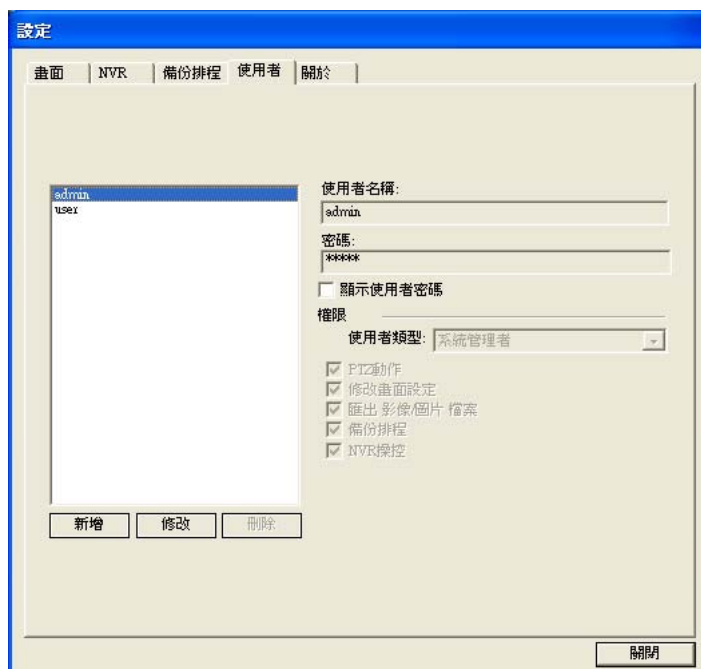
勾選此選項以維持原始的錄影速率。或者您也可以設定**最大速率**，在此欄中輸入 1 到 40 數值。

空間不足時覆寫

勾選此選項則在當所選硬碟空間不夠時覆蓋舊有檔案，硬碟中錄下的影片將被覆蓋。

使用者

在設定視窗中點選**使用者**頁面。在此頁面中系統管理者可新增多個**一般使用者**、**操作者**或**管理員**。**使用者名稱**為 **admin**，**預設密碼**為 **admin**。請更改系統管理者的密碼，以防未經授權使用者，盜用系統管理者身份登入。




所選使用者資訊會顯示在右側，包含：**使用者名稱**、**密碼**、**使用者類型**及其**權限**。您可以勾選**顯示使用者密碼**來顯示密碼。


新增

按 **新增** 按鍵以新增不同權限的使用者。輸入**使用者名稱**、**密碼**、**密碼確認**，從下拉選單中選擇**使用者類型**接著勾選所需開放的**權限**，然後按 **OK** 完成此設定。

修改

按  按鍵以變更目前使用者的資訊，按 **OK** 完成此設定。

刪除

按  按鍵以刪除不需要的使用者。選取不需要的使用者，在視窗中點擊**刪除**按鍵將刪除所選的使用者。

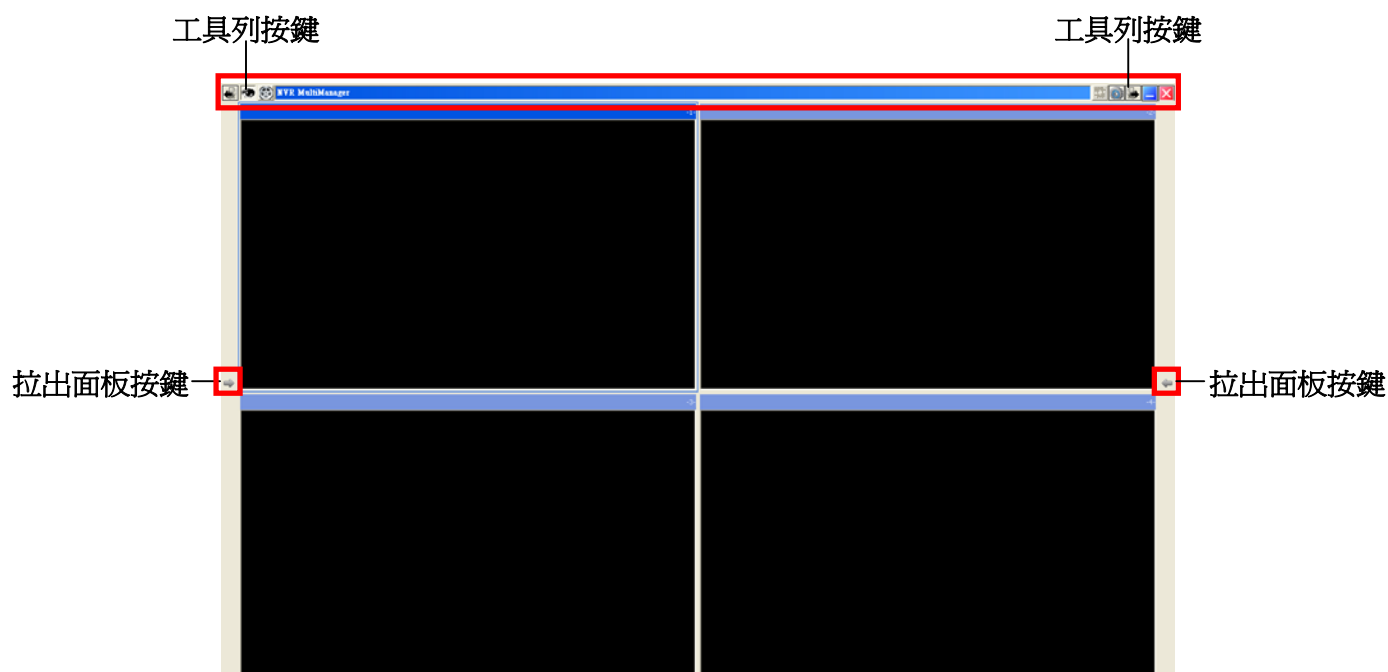
下表所列為各使用者帳戶最大的使用權限：

使用者權限	一般使用者	操作者	管理員	系統管理者
觀看「即時預覽」及「錄影事件記錄」頁面	○	○	○	○
PTZ 動作	X	○	○	○
修改畫面設定	X	○	○	○
匯出影像/圖片檔案	X	X	○	○
備份排程	X	X	○	○
NVR 操控	X	X	○	○
新增使用者	X	X	X	○

關於

在**設定**視窗中點選**關於**頁面顯示有關本程式相關的資訊。

第三章. 如何使用MultiManager






主畫面隨即出現即時預覽視窗，顯示與 NVR 裝置相連的攝影機所捕捉到的即時影像畫面。

在即時預覽視窗的周圍，有一些按鍵供您設定及控制相關功能。

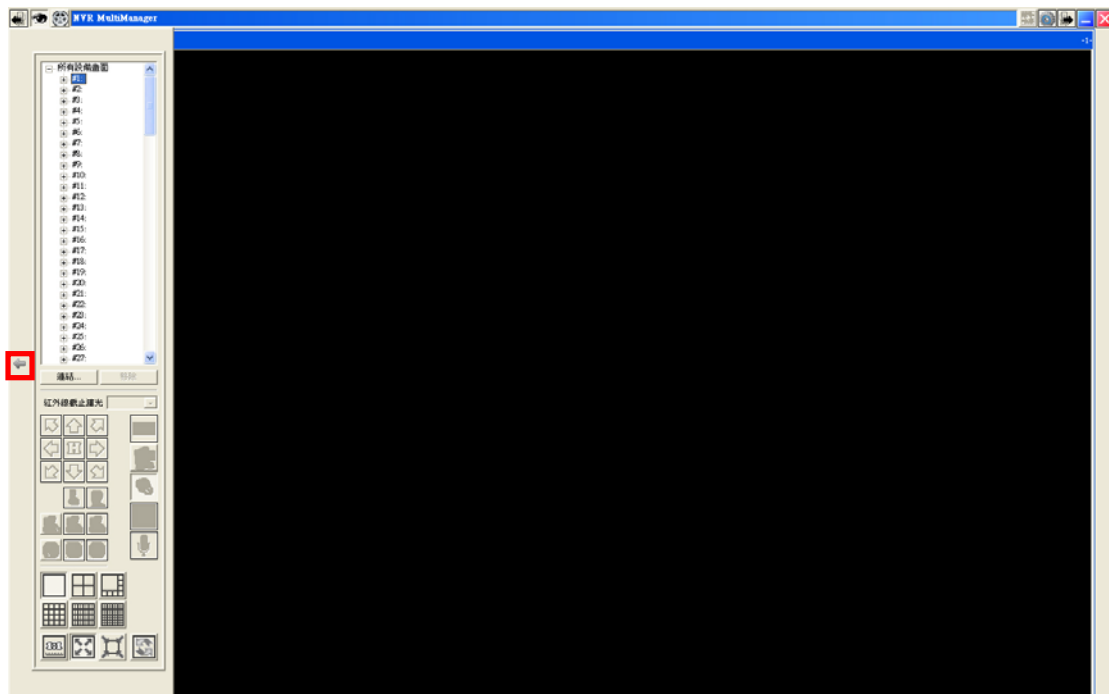
工具列上每個按鍵及其對應功能詳列如下：

按鍵	功能
 至上一群組	顯示上一個頁面
 即時預覽	顯示即時預覽視窗
 錄影事件記錄	顯示錄影事件記錄視窗
 啟動 / 停止畫面主視窗輪放	啟動或停止畫面主視窗輪放，僅適用於顯示 8 個畫面顯示模式
 設定	顯示設定視窗以進行設定
 至下一群組	顯示下一個頁面

 縮小至工作列	將本程式縮小到工作列中
 關閉應用程式	關閉本程式到系統列中並持續進行備份工作
 拉出面板	顯示控制面板

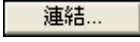
連結和移除頻道

點擊視窗兩側的  或  按鍵顯示控制面板。



連結頻道

您可以連結數台位於不同位置 NVR 裝置的頻道影像。

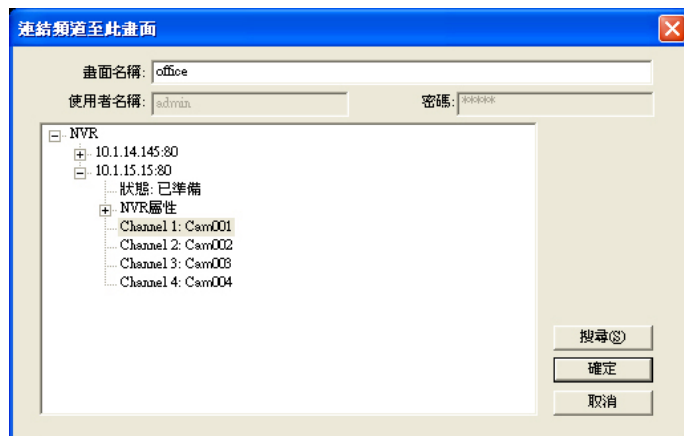
1. 在頻道清單中點擊您想連結頻道的號碼，然後按  按鍵。



2. 連結頻道至此畫面視窗立即出現，您可以選擇以下任意一種方式來連接頻道：
 - a. 點擊二次所需的 NVR 裝置以連接可使用的即時預覽頻道。從選定的 NVR 清

單中選取所需連結的頻道，輸入**畫面名稱**然後按**確定**按鈕。

- b. 按**搜尋**按鈕以自動偵測連線的 NVR 裝置。點擊二次所需的 NVR 裝置以連接可使用的即時預覽頻道。從選定的 NVR 清單中選取所需連結的頻道，輸入**畫面名稱**、**使用者名稱**及**密碼**然後按**確定**按鈕。



3. 當號碼後方顯示**畫面名稱**並顯示頻道資訊時，表示頻道已連結成功。



移除頻道



1. 在頻道清單中點擊您想移除頻道的號碼，然後按 **移除** 按鈕。

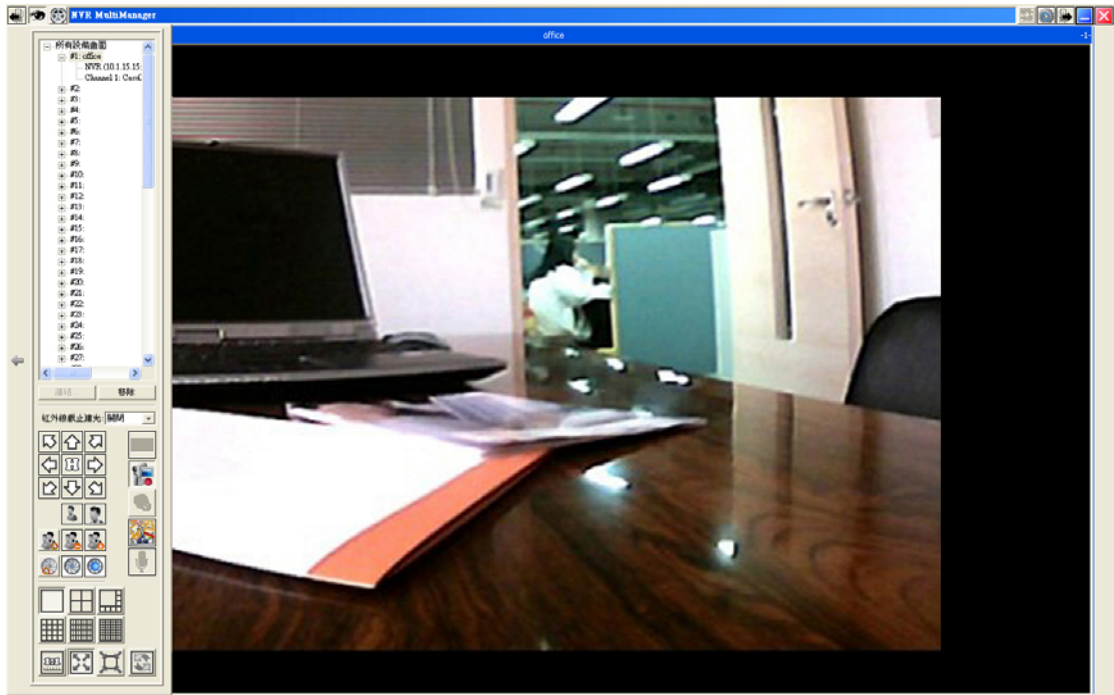


2. 當號碼下方顯示 **Not Attached** 時，表示頻道已移除成功。



即時預覽頻道影像

設定完成之後，您可以開始使用本程式即時預覽頻道影像。在即時預覽視窗上方點擊  或  按鈕往前或往後觀看頻道。






攝影機控制按鍵

當連線的網路攝影機內建相關功能時，您才可以有效使用這些功能。只有被授權的**使用者**可以使用這些功能。每個按鍵及其對應功能詳列如下：






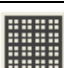


按鍵	功能
紅外線截止濾光: <input type="button" value="關閉"/>	如果您將紅外線截止濾光設定在關閉，影像將以黑白畫面呈現。如果您將紅外線截止濾光設定在自動，攝影機將會在週遭光線低於特定需求時，自動關閉濾光片。
	如果你使用 PTZ 網路攝影機，PTZ 設定按鍵將會亮著。按下這些按鍵可調整網路攝影機的 PTZ 設定。藉由控制 PTZ，可將網路攝影機的焦距調整到你想要的位置。 點擊左列箭頭按鍵以調整攝影機鏡頭方向，點擊 可使網路攝影機回復至初始位置。
 移至左上方	點擊此按鍵將網路攝影機鏡頭移向左上方。
 移至左方	點擊此按鍵將網路攝影機鏡頭移向左方。
 移至左下方	點擊此按鍵將網路攝影機鏡頭移向左下方。

 移至上方	點擊此按鍵將網路攝影機鏡頭移向上方。
 移至原點	點擊此按鍵將網路攝影機鏡頭移回初始位置。
 移至下方	點擊此按鍵將網路攝影機鏡頭移向下方。
 移至右上方	點擊此按鍵將網路攝影機鏡頭移向右上方。
 移至右方	點擊此按鍵將網路攝影機鏡頭移向右方。
 移至右下方	點擊此按鍵將網路攝影機鏡頭移向右下方。
 縮小	點擊此按鍵以縮小。
 放大	點擊此按鍵以放大。
 自動對焦	點擊此按鍵以啓動自動對焦。
 對焦近	點擊此按鍵以近距焦。
 對焦遠	點擊此按鍵以遠距焦。
 自動光圈	點擊此按鍵以啓動自動光圈。
 光圈關	點擊此按鍵以關閉光圈。
 光圈開	點擊此按鍵以開啓光圈。
 快照	點擊此按鍵可對顯示的影像作「快照」拍攝動作。


 啟用/禁用 視頻和音頻錄影	點擊此按鍵以啓動或停止影像及聲音錄影。
 靜音	點擊此按鍵以靜音。
 地圖上 IPCam 位置	點擊此按鍵以新增攝影機位置標示地圖。

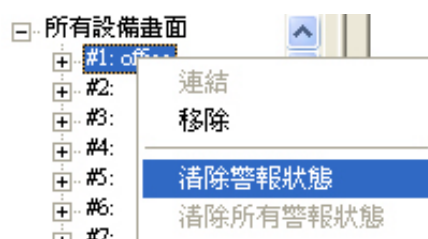
顯示按鍵

在控制面板下方點擊下列按鍵以變更顯示模式，每個按鍵及其對應功能詳列如下：

按鍵	功能
 顯示 1 個畫面	每次顯示一個即時預覽頻道
 顯示 4 個畫面	每次顯示四個即時預覽頻道
 顯示 8 個畫面	每次顯示八個即時預覽頻道
 顯示 16 個畫面	每次顯示十六個即時預覽頻道
 顯示 32 個畫面	每次顯示三十二個即時預覽頻道
 顯示 64 個畫面	每次顯示六十四個即時預覽頻道
 實際大小	以原影像比例顯示即時預覽頻道
 符合畫面大小	以符合目前視窗大小影像顯示即時預覽頻道
 僅縮小過大畫面	即時預覽頻道影像依目前視窗大小來決定以縮小影像或以原影像比例顯示
 畫面群組循環	啓動或取消群組循環。點選此按鍵以啓動群組循環。所有即時預覽的影像會一個頁面接著一個頁面輪流顯示。

清除警報狀態

在頻道清單中，按滑鼠右鍵點選您想清除警報狀態的頻道號碼即可開啓功能表，然後選擇**清除警報狀態**即可將此頻道的警報狀態清除，圖示將從頻道視窗的左上角消失。



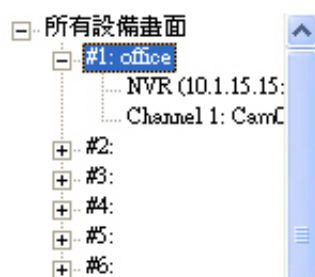
清除所有警報狀態

在頻道清單中，按滑鼠右鍵點選**所有設備畫面**即可開啓功能表，然後選擇**清除所有警報狀態**即可將所有頻道的警報狀態清除，圖示將從所有頻道視窗的左上角消失。

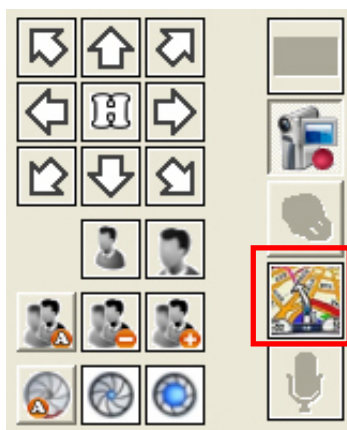


新增頻道攝影機位置地圖

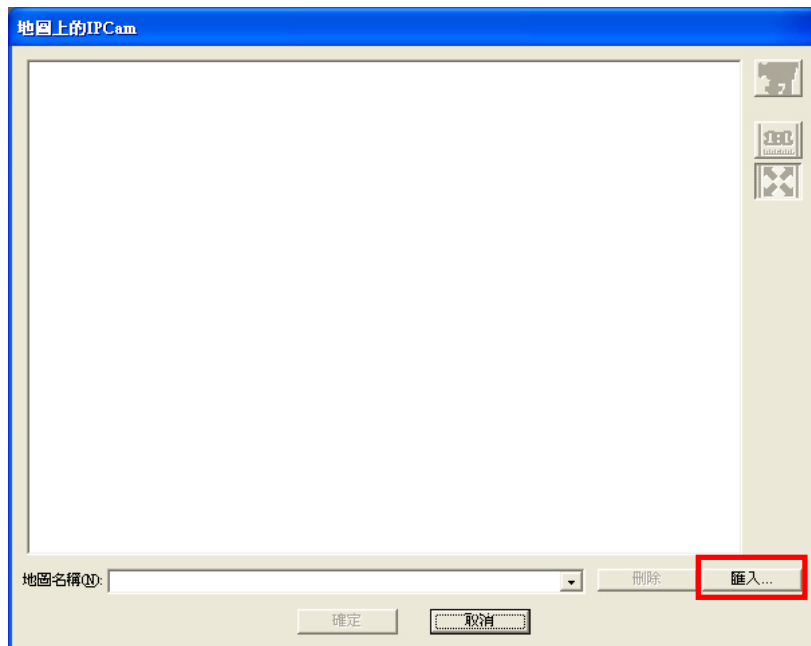
1. 在頻道清單中點擊您想新增攝影機位置地圖的頻道號碼。




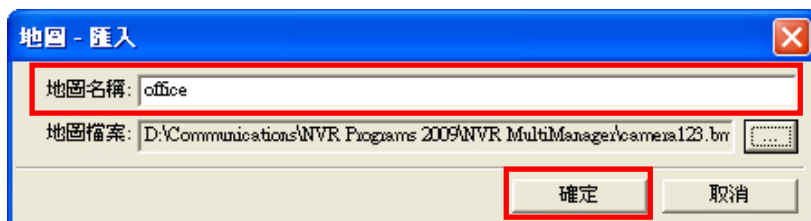
2. 點擊控制面板上的  按鍵以新增攝影機位置地圖。



3. 在隨即開啓的視窗中點擊**匯入**按鍵。



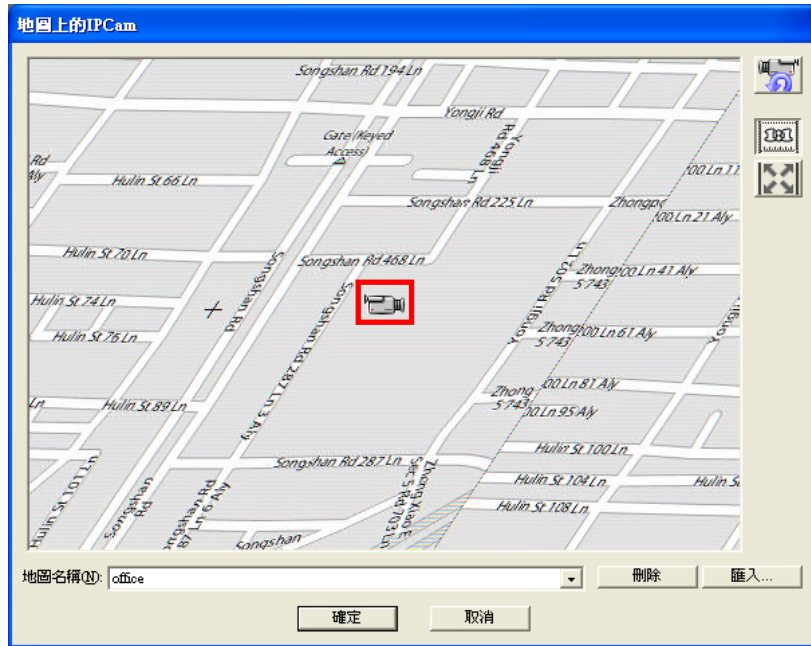
4. 在開啓的對話方塊中點擊  按鈕瀏覽您的硬碟並選取所需的.bmp、.gif、.jpg 或.png 格式攝影機位置地圖，然後點擊開啓按鈕。您可上載.bmp、.gif、.jpg 或.png 格式的攝影機位置地圖。輸入地圖名稱然後按確定按鈕。




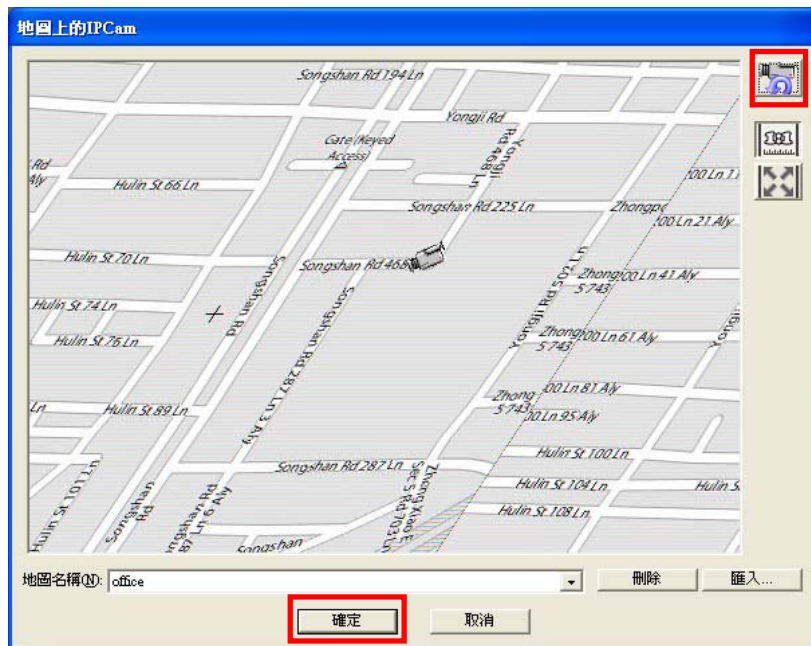
5. 點擊視窗右側的  或  按鈕以調整地圖大小。




6. 點擊並拖曳攝影機圖示到地圖上所需位置以標示攝影機位置。

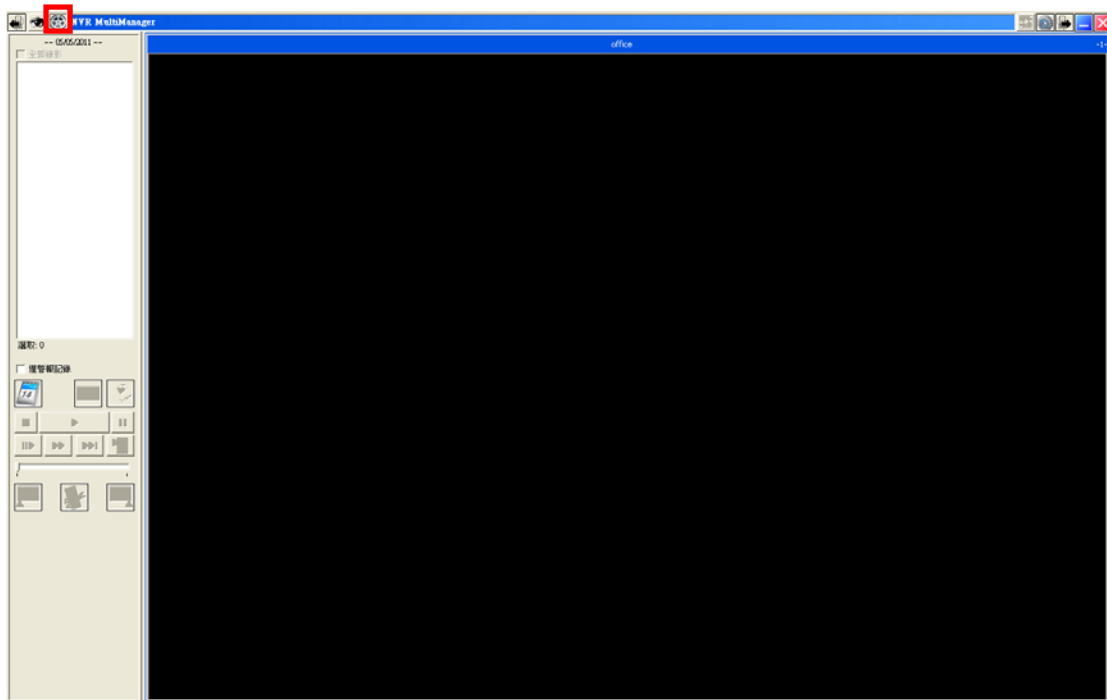


7. 點擊視窗右側的  按鍵將地圖上的游標轉換成眼睛圖示。為標示攝影機鏡頭方向，請移動眼睛圖示到所需的鏡頭方向，在地圖上點擊即可轉動攝影機圖示的鏡頭方向。然後按**確定**完成此設定。




播放錄影資料

在主畫面的左上方點擊  按鍵以進入錄影觀看視窗，您可開始在此視窗中播放錄影資料。

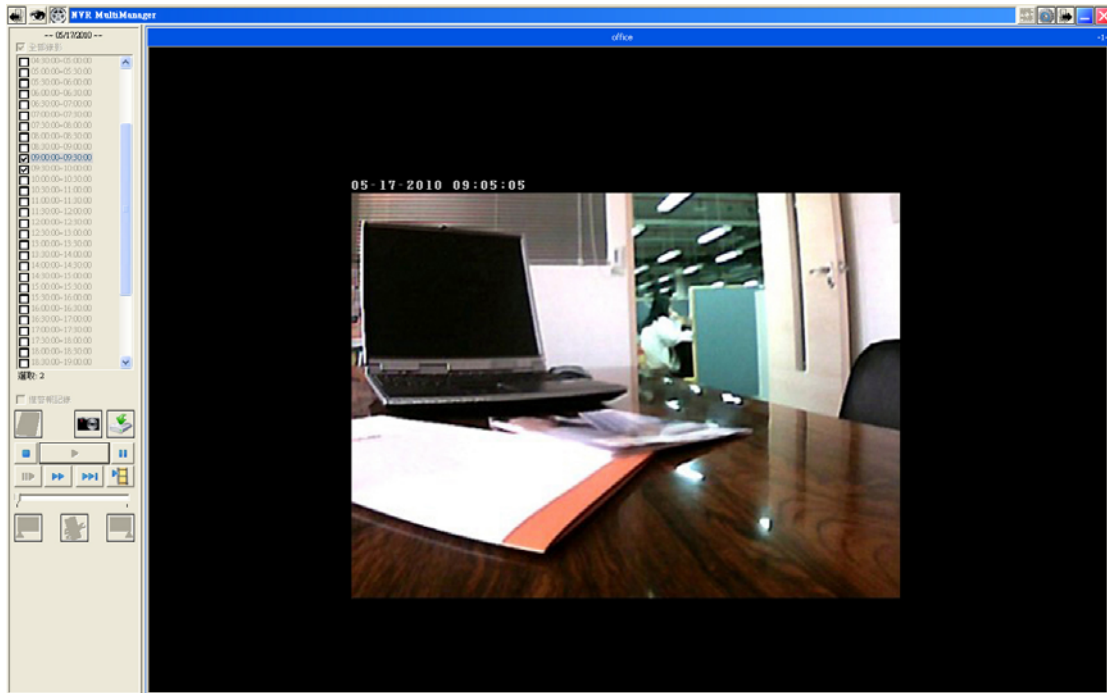


1. 在播放錄影資料之前請先參考[連結頻道](#)章節連結頻道。




2. 點擊控制面板上的  按鈕，**選擇日期**視窗隨即出現。粗體字的日期代表當天有錄影資料，從日曆上選擇一個播放日期然後點擊**確定**按鈕以顯示錄影清單。










3. 錄影清單顯示所選錄影日期和所有可播放的錄影資料檔案。從錄影清單中，在您想觀看的影片前方空格勾選。在錄影清單視窗中，紅色的錄影資料代表觸發事件錄影，黑色的錄影資料代表一般錄影。您可勾選**全部錄影**以選取所有錄影資料檔案。勾選**僅警報記錄**以顯示觸發事件錄影。



4. 在控制面板下方點擊下列按鈕以觀看錄影資料，每個按鈕及其對應功能詳列如下：

按鍵	功能
 選擇錄影日期	點擊此按鈕以顯示 選擇日期 視窗。
 快照	點擊此按鈕可對顯示的影像作「快照」拍攝動作。
 下載所選之錄影	點擊此按鈕可下載所選之錄影。
 停止	點擊此按鈕以停止播放錄影資料。
 播放	點擊此按鈕以播放所選錄影資料。
 暫停	點擊此按鈕以暫停播放錄影資料。
 播放圖片	在暫停播放狀態下點擊此按鈕每按一次跳到下一個畫面。
 快轉	點擊此按鈕以快速前進。每點擊一次此按鈕加快一倍播放速度。

 播放下一章	<p>點擊此按鍵以跳到同影片的下一段。</p>
 播放下筆錄影	<p>當您勾選不只一段影片資料時，點擊此按鍵以跳到下一筆影片資料。</p>
 標記截取開始	<p>在暫停播放狀態下點擊此按鍵以設定選取段落的起點。</p>
 截取標記範圍另存影像檔	<p>點擊此按鍵將所選段落影片另存到您在畫面頁面中所設定的儲存資料夾中。此按鍵只有在當您使用  及  按鍵設定選取段落之後有效。</p>
 標記截取終止	<p>在暫停播放狀態下點擊此按鍵以設定選取段落的終點。</p>

規格¹

影像顯示模式	瀏覽器: 單一頻道或每四個頻道顯示 MultiManager: 單一頻道或每 4, 8, 16, 32, 64, 128 個頻道顯示
相容網路攝影機機型	Axis, Panasonic, Mobotix, Pelco, Sony, Vivotek, Etrovision, Basler, Allnet 等
錄影影像壓縮格式	MJPEG, MPEG4, H.264
錄音功能	有
影像設定	解析度、畫質、速率、旋轉影像、色階、顯示影像「標題」、「日期」或「時間」
錄影模式	連續排程、警報/事件、物體移動、手動及快照
錄影效能	高達60 fps / HQ VGA (640 x 480) 高達120 fps /CIF (320 x 240) 高達120 fps /QCIF (QQVGA) (160 x 120) *錄影效能因網路環境不同而有差異
資料格式	快照 JPEG 格式, 影像錄影 AVI 格式
網路攝影機管理	自動偵測或手動安裝 (所有設定都可以透過 NVR 設定管理)
PTZ 動作	可以控制 Pan / Tilt / Zoom
事件管理	使用 SMTP 及 FTP 通知
使用者安全控管	三層存取保護
通訊協定	TCP/IP / HTTP (網路服務) / UPnP (僅用來搜尋 IGD 及開啓虛擬伺服器) / SNMP (設定時間及日期) DHCP server / Fixed IP (網路攝影機 LAN 埠使用) / DHCP Client / TFTP (升級韌體使用) / CLI (控制台操作使用來除錯及回復出廠設定) / SMTP (警報通知) / FTP Client (警報通知) / DDNS
軟體應用程式	使用 MJPEG, MPEG4 或 H.264 壓縮方式錄製影像 / 時程安排 / 系統檢查 / 支援播放 / 搜尋攝影機 / 支援備份 / 支援物體移動偵測 / 多國語言 / 警報事件觸發時, 傳送影像至 FTP 伺服器 / 警告前和警告後錄影
支援語言	英文 / 德文 / 日文 / 俄文 / 繁體中文

¹ 規格可能會隨時更改, 恕不另行通知。

聯繫Plustek

全世界：
(除歐洲及北美以外) 精益科技股份有限公司
115 臺北市南港區園區街 3 號 13F-1

電話： +886-2-2655 7866
傳真： +886-2-2655 7833
網址： www.plustek.com

歐洲： Plustek Technology GmbH
An der Strusbek 60-62
22926 Ahrensburg
Germany

電話： +49-4102-8913-0
傳真： +49-4102-8913-500/508
電子郵件： support@plustek.de
網址： www.plustek.de

北美： Plustek Technology Inc.
17517 Fabrica Way, Suite B
Cerritos, CA 90703
U.S.A.

電話： +1 -562-802-7731
傳真： +1 -562-802-7750
電子郵件： supportusa@plustek.com

請至我們的網站，
www.plustek.com
獲取更多客戶服務資訊。