

Guia de Instalação Rápida

VigorAP 905

Versão: V1.0

Pode registar o seu equipamento Vigor através do site: <https://myvigor.draytek.com>

Devido à evolução contínua da tecnologia DrayTek, todos os equipamentos são actualizados regularmente. Consulte o site da DrayTek para obter mais informações sobre o firmware, ferramentas e documentos mais recentes em <https://www.draytek.com>

Instruções de Segurança e Aprovação

Instruções de	<ul style="list-style-type: none">● Leia o guia de instalação por completo antes de configurar o AP.
Segurança	<ul style="list-style-type: none">● O AP é um equipamento electrónico complexo que só pode ser reparado por pessoal autorizado e qualificado. Não tente abrir ou reparar o AP sozinho.● Não coloque o AP num local húmido, por exemplo numa casa de banho.● Não empilhe os APs.● O AP deve ser usado num local protegido, dentro de uma faixa de temperatura de 0° a +40° graus Celsius.● Não exponha o router directamente à luz solar ou outras fontes de calor. A caixa e os componentes electrónicos podem ficar danificados pela luz solar directa ou por fontes de calor.● Não use o cabo de ligação de rede LAN no exterior de forma a evitar riscos de choque eléctrico.● Mantenha o equipamento fora do alcance das crianças.● Quando quiser descartar o AP, siga os regulamentos locais sobre preservação do meio ambiente.
Garantia	<p>Garantimos ao utilizador final original (comprador) que o AP estará livre de quaisquer defeitos de fabrico ou materiais por um período de três (3) anos a partir da data de compra do revendedor. Guarde o recibo de compra em local seguro, pois serve como prova da data de compra. Durante o período de garantia, e mediante prova de compra, se o produto apresentar indícios de falha devido a defeitos de fabrico e/ou de materiais, iremos, a nosso critério, reparar ou substituir os produtos ou componentes defeituosos, sem cobrança de peças ou mão de obra, na medida em que considerarmos necessário, usar o equipamento em condições de utilização adequadas. Qualquer substituição consistirá num produto funcionalmente equivalente novo ou refeito de igual valor e será oferecido exclusivamente a nosso critério. Esta garantia não se aplica se o equipamento for modificado, mal utilizado, adulterado, danificado por uma acção divina ou sujeito a condições de trabalho anormais. A garantia não cobre o software empacotado ou licenciado de outros fabricantes. Defeitos que não afectem significativamente a usabilidade do equipamento não serão cobertos pela garantia. Nós reservamos o direito de actualizar o manual e a documentação online e fazer alterações de tempos em tempos ao conteúdo deste documento, sem a obrigação de notificar qualquer pessoa sobre tais revisões ou alterações.</p>
Aviso GPL	<p>Este produto da DrayTek utiliza software parcial ou totalmente licenciado sob os termos da LICENÇA PÚBLICA GERAL GNU. O autor do software não fornece qualquer garantia. Uma Garantia Limitada é oferecida nos produtos DrayTek. Esta Garantia Limitada não cobre quaisquer aplicações ou programas de software.</p> <p>Para descarregar os códigos fonte por favor visite:</p> <p>http://gplsource.draytek.com</p> <p>LICENÇA PÚBLICA GERAL GNU:</p> <p>https://gnu.org/licenses/gpl-2.0</p> <p>Versão 2, junho de 1991</p> <p>Para qualquer questão, por favor, não hesite em contactar o suporte técnico da DrayTek em support@draytek.com para mais informações.</p>

Informação Regulatória

Declaração de Interferências da Federal Communication Commission

Este equipamento foi testado e está em conformidade com os limites para um dispositivo digital Classe B, de acordo com a Part 15 das Regras da FCC. Esses limites foram projectados para permitir protecção razoável contra interferências prejudiciais numa instalação residencial. Este equipamento gera, usa e pode irradiar energia de radiofrequência e, se não for instalado e usado de acordo com as instruções, pode causar interferências prejudiciais às comunicações de rádio. No entanto, não há garantia de que não ocorrerá interferência numa instalação específica. Se este equipamento causar interferência prejudicial na recepção de rádio ou televisão, o que pode ser determinado ligando e desligando o equipamento, o utilizador é encorajado a tentar corrigir a interferência usando um dos seguintes métodos:

Reoriente ou reposicione a antena receptora.

Aumente a separação entre o equipamento e o receptor.

Ligue o equipamento a uma tomada de circuito diferente daquele ao qual o receptor está ligado.

Consulte o revendedor ou um técnico experiente de Rádio/TV para obter ajuda.

Este equipamento está em conformidade com a Part 15 das Regras da FCC. A operação está sujeita às duas condições seguintes:

- (1) Este equipamento não pode causar interferência prejudicial, e
- (2) Este equipamento pode aceitar qualquer interferência recebida, incluindo interferência que possa causar uma operação indesejada.

Importador	Nome	Optivisus		
	Morada	Av. Óscar Monteiro Torres, 4		
	Código Postal	1000-219 Lisboa	E-mail	draytek@visus.pt
	Contacto		Tel.	21 791 07 87

Declaração de Conformidade

A DrayTek Corporation declara que o equipamento RF VigorAP 905 está em conformidade com a Directiva 2014/53/EU, Low Voltage Directive 2014/35/EU e RoHS 2011/65/EU.

O texto completo da Declaração de Conformidade da EU está disponível no seguinte endereço de Internet: http://www.draytek.com.tw/ftp/VigorAP_905/Document/CE/

Fabricante: DrayTek Corp.

Morada: No. 26, Fu Shing Road, HuKou Township, HsinChu Industrial Park, Hsin-Chu County, Taiwan 303

Produto: VigorAP 905

Informações de frequência para a zona da Europa:

2.4GHz WLAN	2400MHz - 2483MHz, max. TX power: 19.81dBm *1
5GHz WLAN	5150MHz - 5350MHz, max. TX power: 22.70dBm *2
	5470MHz - 5725MHz, max. TX power: 29.47dBm *2
	5745MHz - 5850MHz, max. TX power: 13.59dBm *2
	Requisitos em AT/BE/BG/CZ/DK/EE/FR/DE/IS/IE/IT/EL/ES/CY/LV/LI/LT/ LU/HU/MT/NL/NO/PL/PT/RO/SI/SK /TR/FI/SE/CH/HR/UK(NI). 5150MHz-5350MHz é apenas para utilização em interiores.

(*1: para WLAN 2.4G; *2: para WLAN 5G)

Este produto foi desenhado para redes WLAN 2.4Ghz / 5Ghz para toda a região da CE.

Cuidado:

Quaisquer alterações ou modificações não expressamente aprovadas pela parte responsável pela conformidade podem anular a autoridade do utilizador para utilização do equipamento.

Este transmissor não deve ser colocado ou operado em conjunto com qualquer outra antena ou transmissor.

Declaração de Exposição à Radiação: Este equipamento está em conformidade com os limites de exposição à radiação da FCC definidos para um ambiente não controlado.

Este equipamento deve ser instalado e operado com uma distância mínima de 20 cm entre o radiador e seu corpo.

A utilização na banda de 5.15-5.25GHz são restritas apenas para uso indoor.

Informações ErP de Fonte de alimentação externa

	1	2	3	4	5
A Manufacturer	DVE	DVE	AMIGO	AMIGO	TOPOW Electronics Co.
B Address	No.5, Pao-Kao Road, Hsin-Tien, New Taipei City 231, Taiwan	No.5, Pao-Kao Road, Hsin-Tien, New Taipei City 231, Taiwan	No.20, Qianyang First Road, Yun-Mao-Tsun, San Xing, Zhongshan, Guangdong, China	No.20, Qianyang First Road, Yun-Mao-Tsun, San Xing, Zhongshan, Guangdong, China	No.8 Xinxing Industrial Park, Xinhe Village, Fuyong Street, Baoan District, Shenzhen, Guangdong, China
C Model identifier	12PF09-12 FUK	18PFR-12 FUK	1201000FB	1202000FV	18120-EU-22086
	12PF09-12 FEU/12PF11-12 FEU	18PFR-12 FEU		1202000FB	18120-UK-23091
D Input voltage	100-240V	100-240V	100-240V	100-240V	100-240V
E Input AC frequency	50/60Hz	50/60Hz	50/60Hz	50/60Hz	50/60Hz
Output voltage DC	12.0V	12.0V	12.0V	12.0V	12.0V
F Output current	1.0A	1.5A	1.0A	2.0A	1.5A
G Output power	12.0W	18.0W	12.0W	24.0W	18.0W
H Average active efficiency	84%	85.5%	86.96%	86.2%	85.21%
I Efficiency at low load 10%	79.3%	83.7%	77.5%	79.1%	80.1%
J No-load power consumption	0.06W	0.07W	0.10W	0.10W	0.1W

*The external power supply used for each product will be model dependent.

Instalação

Esta secção irá guiá-lo na instalação do AP / montagem na parede.

Para a instalação do AP, siga os seguintes passos para ligar correctamente os seus dispositivos.

1. Ligue o VigorAP 905 a um Cable Modem/DSL Modem/Router ou a um Switch/Hub na sua rede usando a porta LAN 1 e usando o Cabo RJ-45 (Ethernet).

Também é possível ligar o VigorAP 905 a um router Vigor através de uma ligação sem fios. Para obter informações detalhadas, consulte o Manual do VigorAP 905.

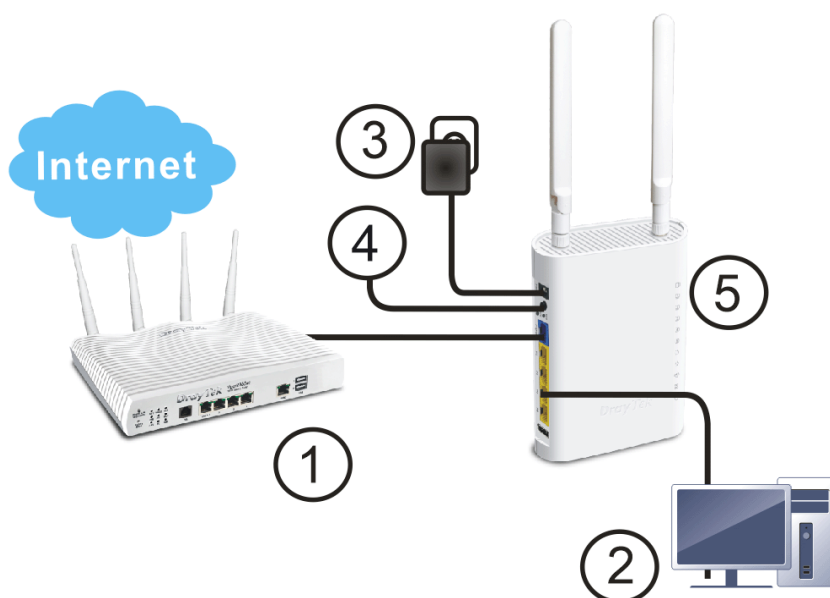
2. Ligue o seu computador com um cabo RJ-45 a uma das outras portas LAN do seu AP.

Certifique-se de que o endereço IP do seu PC encontra-se na mesma sub-rede do VigorAP 905, por exemplo, 192.168.1.X.

3. Ligue uma extremidade do cabo de alimentação à porta de alimentação do VigorAP 905. Conecte a outra extremidade à tomada eléctrica da parede.

4. Ligue o VigorAP 905 no Botão de Alimentação.

5. O sistema irá iniciar. Verifique e certifique-se de que os LEDs no painel frontal/traseiro estão acessos/piscar.

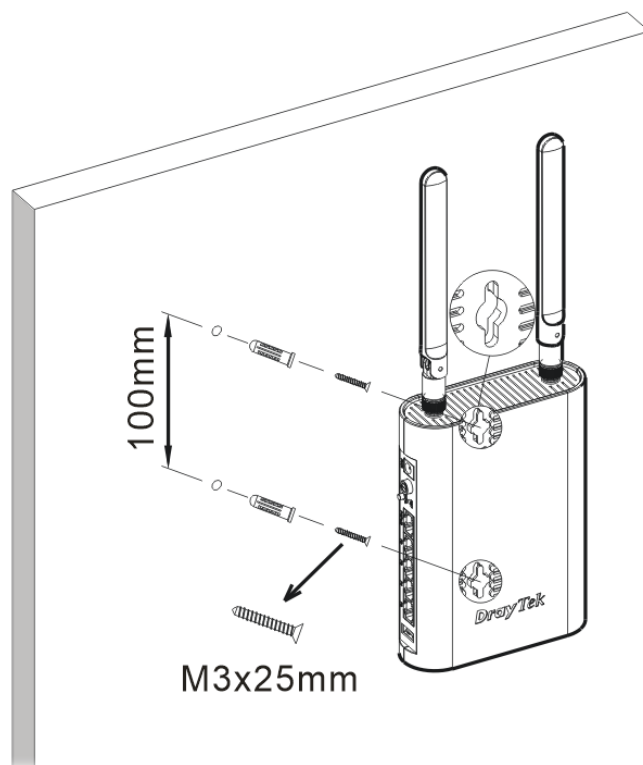


Para montagem na parede, siga os passos seguintes.

1. Fazer dois furos na parede. A distância entre os furos deve ser de 100mm. O diâmetro de perfuração recomendado é de 6mm (15/64").

2. Colocar os parafusos na parede utilizando o tipo de bucha adequado.

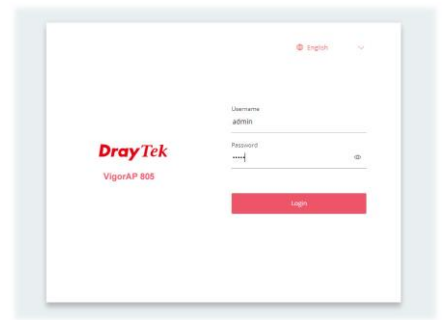
3. Encaixe o VigorAP directamente nos parafusos.



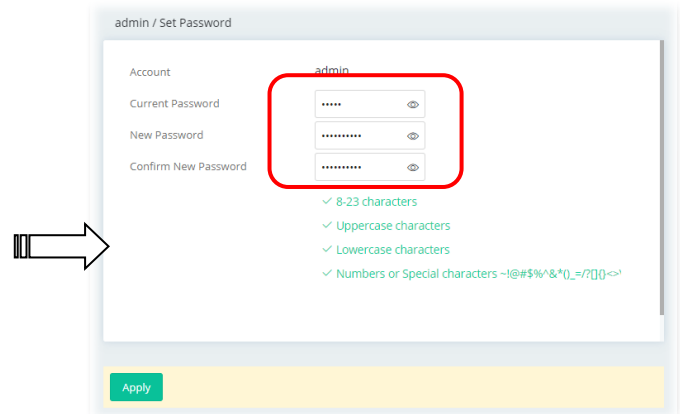
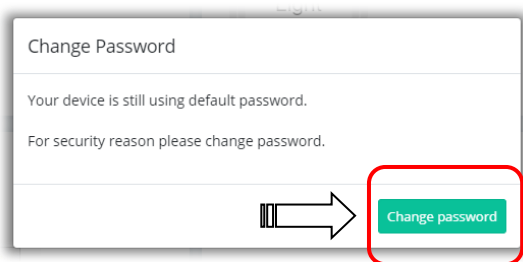
Configuração via Web

Método 1

1. Certifique-se de que o seu PC está ligado ao AP.
2. Abra um Web Browser no seu PC e digite **http://192.168.1.2**. Uma janela pop-up será aberta solicitando o nome de utilizador e password. Digite **“admin/admin”** como Username/Password e clique em Login.
3. Em seguida, aparecerá a página para o orientar na alteração da palavra-passe de Login.



É OBRIGATÓRIO alterar a palavra-passe de Login antes de aceder à interface Web do AP. Defina uma nova palavra-passe para segurança da rede.



4. Depois de clicar em **Apply**, é apresentado o ecrã principal do AP. Quando a página inicial aparecer, veja a configuração do AP e modifique as definições, se pretender.

Método 2

1. Use um smartphone para fazer scan ao código QR com o nome de DrayTek Wireless App, para fazer download do **DrayTek Wireless APP**. Após download, execute a App.
2. Clique em **Connect**. Em seguida, faça scan ao código QR com o nome **Connect SSID**. Depois, clique em **Connect** para aceder à interface de utilizador da APP do VigorAP 905 para configurar o AP.

